

***Подключение к лабораторным
стендам для удаленных слушателей***

Варианты подключения к лабораторному стенду

Учебный центр Фаст Лейн Столица предоставляет несколько вариантов подключения удаленных слушателей к лабораторным стендам для выполнения практических занятий, предусмотренных программой тренинга. Выбор конкретного варианта зависит от тренинга и озвучивается инструктором непосредственно на курсе. Данный документ предназначен для предварительного ознакомления слушателей, подключающихся к тренингам онлайн, с возможными методами доступа к лабораторным стендам. На данный момент доступными вариантами подключения являются:

1. Использование программы Remote Lab Client.
2. Использование терминального WEB сервера.

Использование программы Remote Labs Client

Remote Labs Client – это программный продукт, который позволяет получить доступ к лабораторному стенду Фаст Лейн Столица в течение тренинга. Использование этого продукта позволяет организовать удобный доступ к лабораторным работам, избавив слушателя от необходимости подбирать конкретный браузер, устанавливать определенную версию Java или заниматься проверкой поддержки каких-то других технологий.

Remote Labs Client доступен в двух версиях – второй и третьей. Для каждого конкретного курса используется своя версия Remote Labs Client. О том, какая версия будет использоваться для вашего тренинга, инструктор сообщит на курсе.

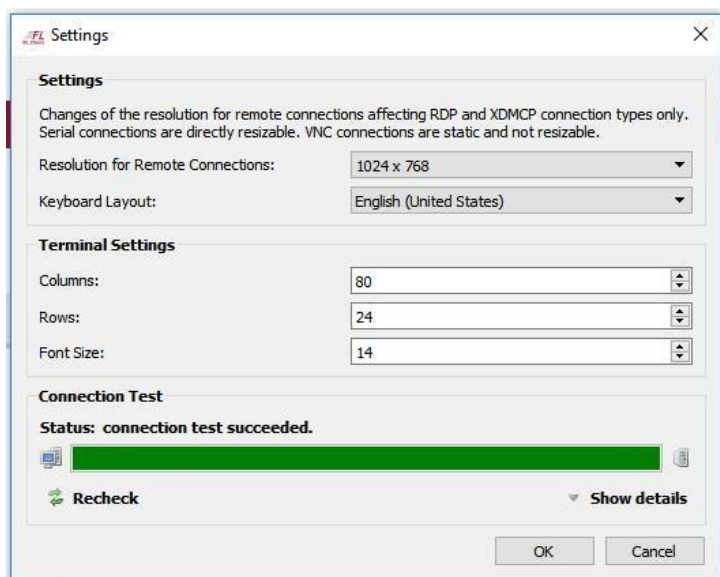
Вторую версию Remote Labs Client можно скачать по ссылке:

<http://rlclient.com/>

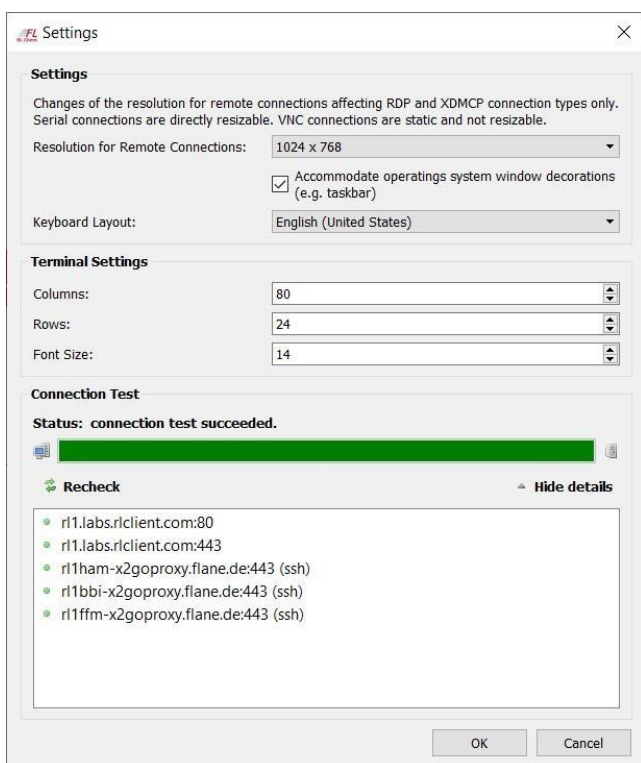
Клиент работает в операционных системах Windows 7 или новее, а также в Mac OS X 10.9 или новее. Клиент должен быть установлен на компьютере, с которого слушатель будет получать доступ к лабораторному стенду. Для установки могут потребоваться права администратора, поэтому проверить наличие прав администратора, либо полностью установить клиент необходимо до начала тренинга. Процесс установки клиента не сложен, и детально описан тут в разделе «Installation and Configuration»:

<http://rlclient.com/help/#tab-1430213935854-7-0>

После установки клиент необходимо запустить и проверить возможность его подключения к лабораторному стенду. Для этого в открывшемся окне клиента нужно выбрать меню File > Settings. Откроется окно с настройками, которое имеет следующий вид:



В нижней части этого окна есть раздел «Connection test», который показывает статус подключения клиента к инфраструктуре лабораторных стендов. Это подключение производится автоматически по факту запуска клиента, и не требует действий со стороны слушателя. Если подключение было полностью успешно, то поле Status будет отображать connection test succeeded, и будет видна зеленая полоса, как показано на примере выше. Если же есть какие-то проблемы с подключением к лабораторному стенду, необходимо нажать “show details”. Появится окно, отображающее статус подключения клиента к различным хостам:



Здесь будет отмечено, какие подключения успешны, а какие – нет. Для полноценной работы клиенту требуется доступ к следующим хостам по следующим портам:

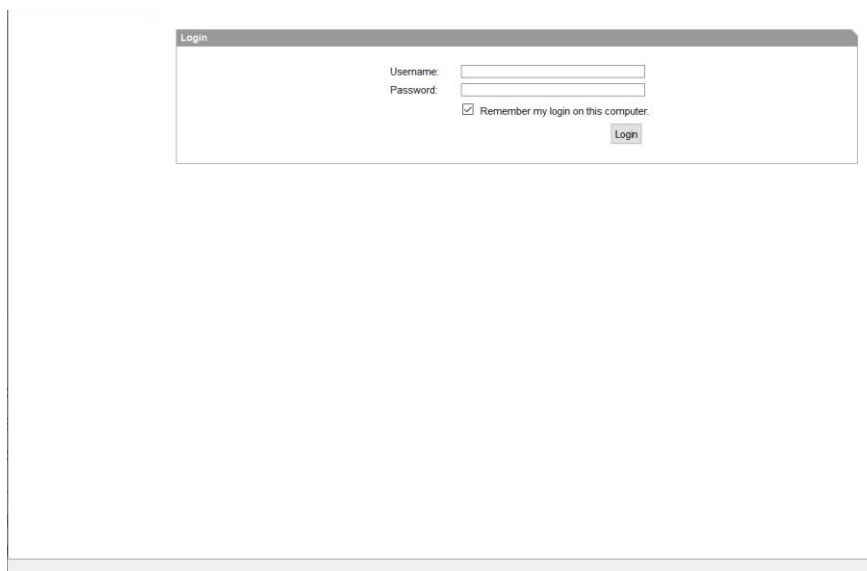
213.203.242.74	(remotelabs.flane.de)	Port 80 and 443
217.111.2.43	(rl1ham-x2goproxy)	Port 443
213.61.206.196	(rl1bbi-x2goproxy)	Port 443
217.110.100.69	(rl1ffm-x2goproxy)	Port 443
213.203.255.55	rlclient.com	Port 80 and 443
213.203.255.56	rl1.labs.rlclient.com	Port 80 and 443

Данные соединения должны быть разрешены на корпоративном межсетевом экране при его наличии.

Более детально ознакомиться с требованиями, которые должны выполняться для полноценной работы клиента, а также с известными проблемами в его работе можно тут:

<http://rlclient.com/help/#tab-1430213935854-7-0>

После проверки подключения вы увидите окно для ввода логина и пароля:



Логин и пароль служат для подключения к конкретному лабораторному стенду, зарезервированному за слушателем на тренинге. Данные для авторизации вам предоставит инструктор непосредственно на курсе.

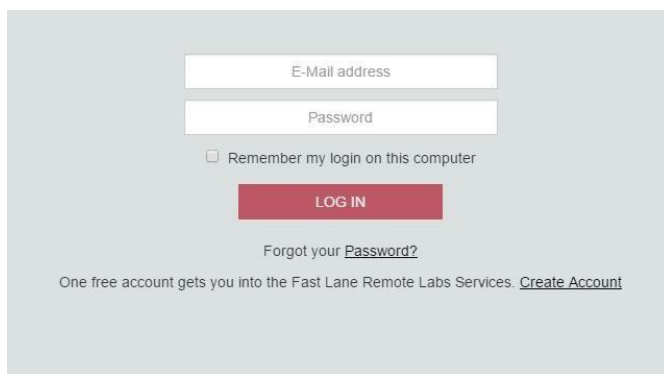
Третья версия Remote Labs Client доступна для скачивания по следующей ссылке:

<https://remotelabs.io/rl3/download>

Для скачивания доступна версия для Windows и для Mac OS. Для установки также потребуются права администратора. После скачивания можно запускать установку, которая тоже обычно не вызывает затруднений. Процесс установки описан в этой статье:

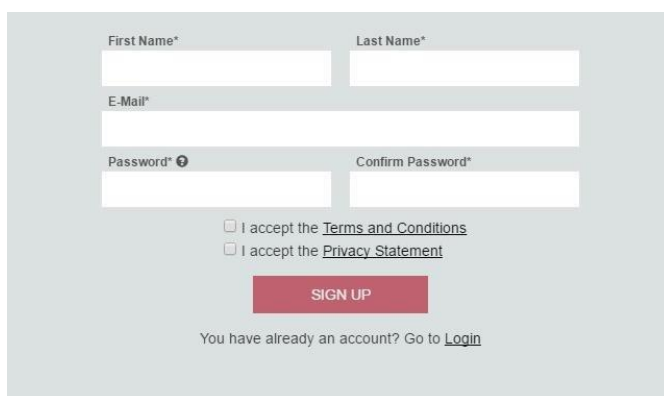
<https://remotelabs.io/rl3/index.html#installation-and-usage-guide-1>

После завершения установки вы можете запустить клиента, после чего вы должны увидеть приглашение для авторизации:



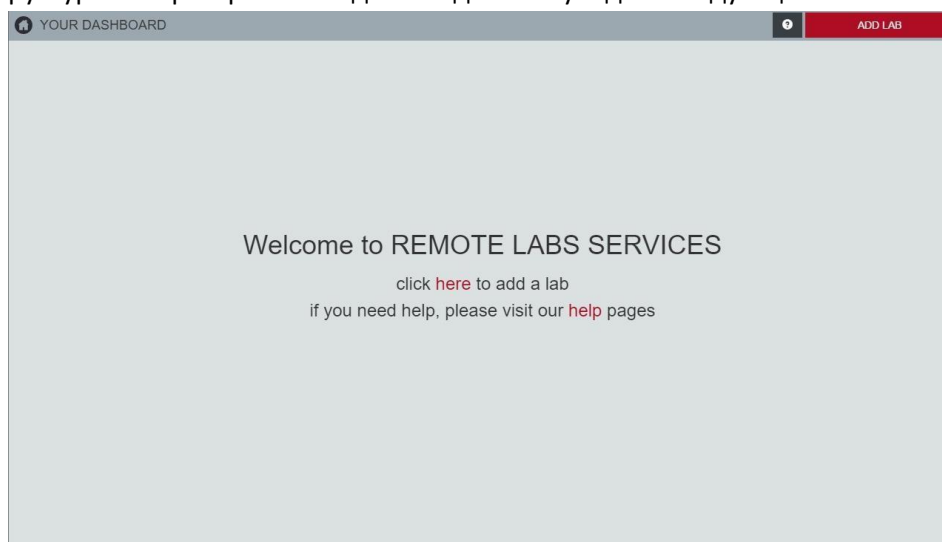
A login form with a light gray background. It features two input fields: "E-Mail address" and "Password". Below the password field is a checkbox labeled "Remember my login on this computer". A red "LOG IN" button is centered below the checkbox. Underneath the button is a link "Forgot your Password?". At the bottom, there is a line of text: "One free account gets you into the Fast Lane Remote Labs Services. [Create Account](#)".

Далее вам необходимо создать учетную запись (ID). Для этого нажмите ссылку «Create Account». Далее вам будет предложено создать учетную запись, указав, помимо прочего, адрес электронной почты и пароль:

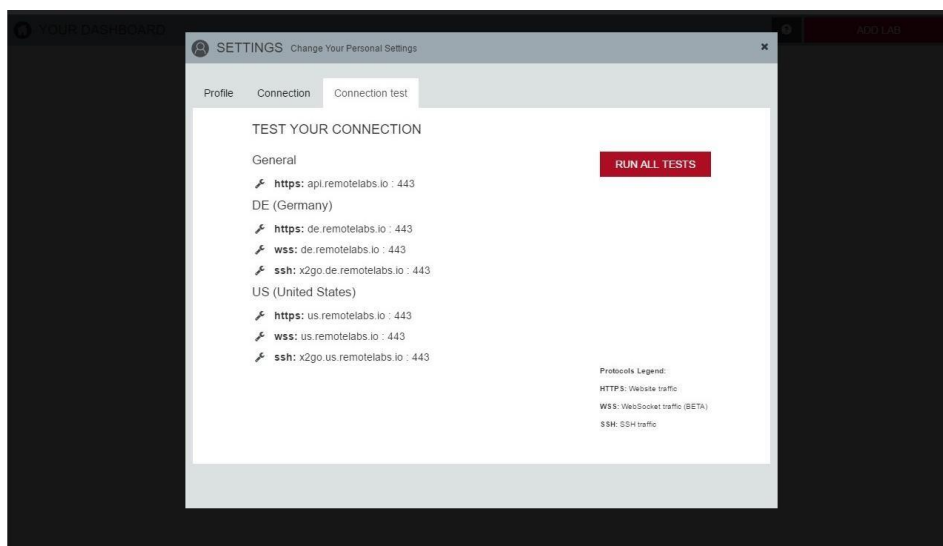


A sign-up form with a light gray background. It contains four input fields: "First Name*", "Last Name*", "E-Mail*", and "Password*" (with a help icon). The "Password*" field is followed by a "Confirm Password*" field. Below the fields are two checkboxes: "I accept the [Terms and Conditions](#)" and "I accept the [Privacy Statement](#)". A red "SIGN UP" button is centered below the checkboxes. At the bottom, there is a link: "You have already an account? Go to [Login](#)".

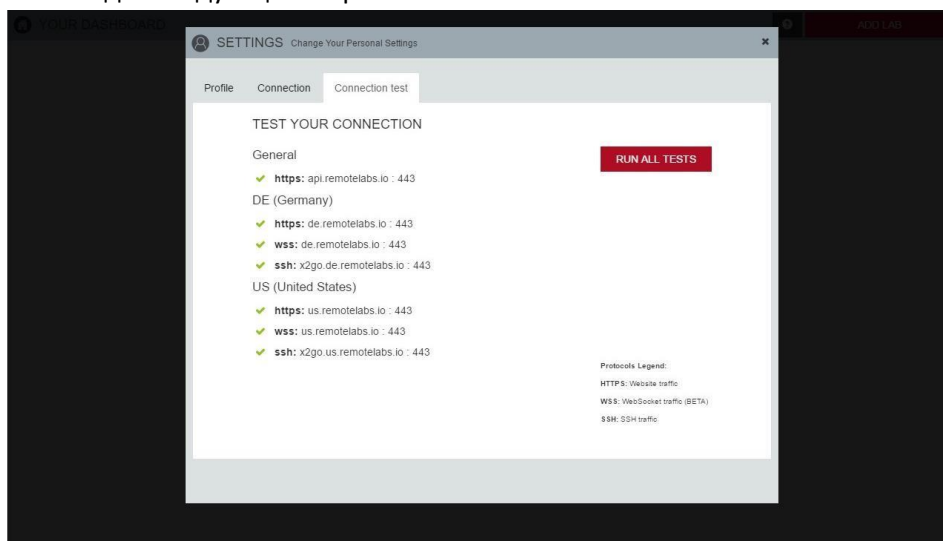
После создания учетной записи вы можете вернуться к окну авторизации и ввести данные только что созданной учетной записи. После успешной авторизации вы будете подключены к инфраструктуре лабораторных стендов. Вы должны увидеть следующее окно:



Кликнув по значку шестеренки в правом верхнем углу, вы откроете окно настроек. Перейдите на вкладку Connection test, чтобы выполнить проверку корректности подключений:



Нажмите на кнопку «Run all tests», чтобы запустить проверки подключений. Успешный результат выглядит следующим образом:

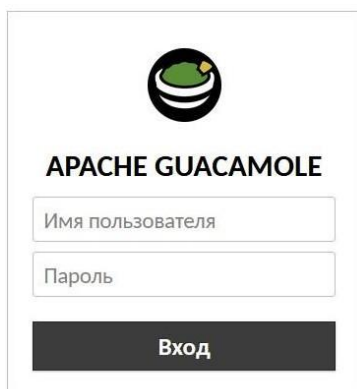


Если вы получили именно такой результат, значит, устройство, на котором установлен клиент, а также сеть, через которую вы подключаетесь к лабораторным стендам, готовы к работе.

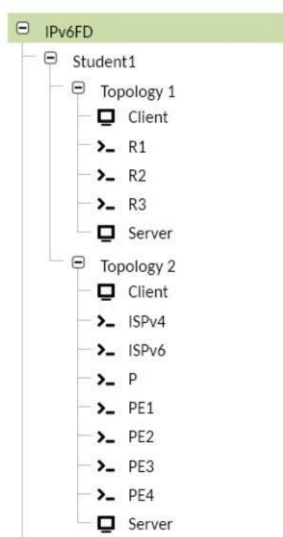
Информацию о подключении к зарезервированному для вас лабораторному стенду вам передаст инструктор непосредственно на тренинге.

Использование терминального WEB сервера

Данный способ не требует наличия какого-то специального софта, кроме обычного браузера. Для подключения к лабораторному стенду слушателям необходимо будет пройти по ссылке, предоставленной инструктором и авторизоваться с помощью учетной записи, выданной инструктором. Страница авторизации будет выглядеть примерно так:



После успешной авторизации на открывшейся странице будет отображен список подключений к оборудованию лабораторного стенда. Например:



Каждое подключение может быть открыто в отдельной вкладке или в отдельном окне браузера.

Для предварительной проверки доступа к лабораторным стендам можно попробовать в браузере открыть следующие ссылки:

<https://r1.flane.ru> <https://r2.flane.ru>

Если при переходе по ним вы видите приглашение для авторизации, то доступ к терминальным WEB серверам с вашего устройства и через вашу сеть работает нормально.

Если у вас возникают затруднения с тестированием обозначенных методов доступа, или остались какие-то дополнительные вопросы, напишите нам на customer_service@flane.ru, мы с радостью поможем.